

GHID DE ÎNȚIERE RAPIDĂ ÎN PEL 102/103 (RO)

Comenzi



PEL 103

BUTONUL SELECTARE:

Pornește sau oprește sesiunea de înregistrare și activează sau dezactivează legătura Bluetooth.

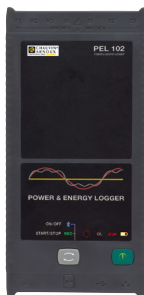
Funcția se activează apăsând de 2 ori pe butonul **SELECTARE**, ceea ce determină aprinderea succesivă a becului REC timp de 3 s, apoi a becului Bluetooth.

BECUL REC (DECLANȘARE/OPRIRE)

- Eliberarea butonului în timp ce becul este aprins lansează înregistrarea (dacă aceasta a fost oprită)
- Eliberarea butonului în timp ce becul este stins oprește înregistrarea (dacă aceasta era în curs)

BECUL BLUETOOTH (PORNIT/OPRIT)

- Eliberarea butonului în timp ce becul este aprins activează Bluetooth (dacă era dezactivat)
- Eliberarea butonului în timp ce becul este stins dezactivează Bluetooth (dacă era activat)



PEL 102

Identice cu cele din PEL 103, fără ecranul LCD și butoanele Intra-re și Navigație.

BUTONUL INTRARE

(numai PEL 103):

Afișează energiile parțiale (apăsare lungă).

BUTONUL DE NAVIGARE

(numai PEL 103):

Permite parcurgerea și selectarea afișării datelor.

BUTONUL PORNIT/OPRIT:

- **Punere în funcțiune:** cuplați cablul de alimentare la o priză de rețea.
- **Oprire:** decuplați cablul de alimentare de la priza de rețea și apăsați pe butonul Pornit/Oprit timp de 2 s.

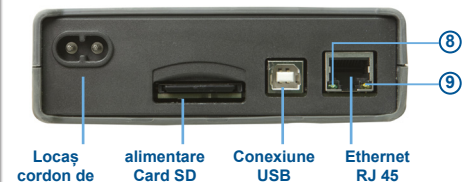
OBSERVAȚIE: Aparatul nu poate fi oprit atunci când este cuplat la rețea sau în timp ce este în curs o înregistrare.

VEDERE DE SUS: Intra-re sonde



(vezi pagina 4, schema conexiunilor intrărilor)

VEDERE DE JOS: Conexiuni



Starea becurilor

BEC	STARE
①	Becul verde: Starea înregistrării <ul style="list-style-type: none">- Becul clipește o dată pe secundă la fiecare 5 s: înregistrator în așteptare (nu înregistrează)- Becul clipește de două ori pe secundă la fiecare 5 s: înregistrator în modul de înregistrare
②	Becul albastru: Bluetooth <ul style="list-style-type: none">- Bec stins: legătura Bluetooth este dezactivată- Becul aprins: legătura Bluetooth este activată, dar fără să transmită- Becul clipește de două ori pe secundă: legătura Bluetooth este activată și în curs de transmisie
③	Becul roșu: Ordinea fazelor <ul style="list-style-type: none">- Stins: sensul de rotație a fazelor este corect- Becul clipește o dată pe secundă: sensul de rotație a fazelor este incorect
④	Becul roșu: Suprasarcină <ul style="list-style-type: none">- Stins: nicio suprasarcină pe intrări- Becul clipește o dată pe secundă: cel puțin o intrare este supraîncărcată- Becul aprins: o sondă lipsește sau este cuplată la borna greșită
⑤	Becul roșu/verde: Starea cardului SD <ul style="list-style-type: none">- Becul verde aprins: cardul SD este OK- Becul roșu clipește de cinci ori la fiecare 5 s: Cardul SD este plin- Becul roșu clipește de patru ori la fiecare 5 s: a mai rămas capacitate pentru mai puțin de o săptămână- Becul roșu clipește de trei ori la fiecare 5 s: a mai rămas capacitate pentru mai puțin de 2 săptămâni- Becul roșu clipește de două ori la fiecare 5 s: a mai rămas capacitate pentru mai puțin de 3 săptămâni- Becul roșu clipește o dată la fiecare 5 s: a mai rămas capacitate pentru mai puțin de 4 săptămâni- Becul roșu aprins: card SD absent sau blocat
⑥	Becul galben/roșu: Starea bateriei <ul style="list-style-type: none">- Atunci când este cuplat cablul de alimentare, bateria se încarcă până când se umple.- Bec stins: baterie încărcată (cu sau fără alimentare de la rețea)- Becul galben aprins: baterie în curs de încărcare- Becul galben clipește o dată pe secundă: baterie în curs de reîncărcare după o descărcare completă- Becul roșu clipește de două ori pe secundă: baterie slabă (în absența alimentării de la rețea)
⑦ <i>în butonul Pornit/Oprit</i>	Becul verde: Alimentare <ul style="list-style-type: none">- Becul aprins: alimentarea externă prezentă- Bec stins: alimentarea externă absentă
⑧ <i>integrat în conector</i>	Becul verde: Ethernet <ul style="list-style-type: none">- Bec stins: nicio activitate- Bec clipitor: legătură activă
⑨ <i>integrat în conector</i>	Becul galben: Ethernet <ul style="list-style-type: none">- Bec stins: bateria sau controlerul Ethernet nu este inițializat- Clipire lentă (una pe secundă): bateria s-a inițializat corect- Clipire rapidă (10 pe secundă): controlerul Ethernet s-a inițializat corect- Două clipiri urmate de o pauză: eroare DHCP- Becul aprins: legătură inițializată sau gata de utilizare

Instalarea PEL Transfer



Nu conectați aparatul la PC înainte de a instala software-ul și driverele.

1. Introduceți CD-ul în cititorul de CD-uri.
Dacă este activată execuția automată, atunci programul pornește automat în navigator. În caz contrar, selectați **Start.html** din D:\SETUP (dacă cititorul de CD-uri este discul D; dacă nu, înlocuiți D cu litera adecvată)
2. Selectați limba și faceți clic pe **INTRARE**. Permiteți navigatorului să deschidă fișierul.
3. Selectați coloana Programe.
4. Selectați PEL Transfer.
5. Descărcați fișierul, rulați-l, apoi urmați instrucțiunile.



Observație: Pentru instrucțiuni complete privind instalarea, consultați manualul furnizat pe CD-ROM.

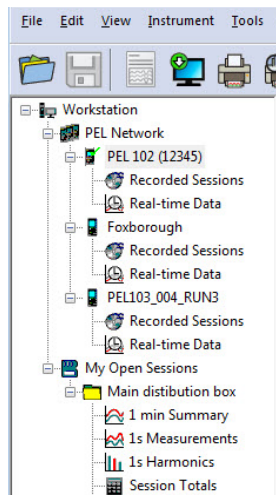
Cardul SD

PEL acceptă cardurile SD (până la 2 Go) și SDHC (4-32 Go). Introduceți cardul SD în PEL și formatați-l.

- Un card de 2 Go poate conține 4 săptămâni de înregistrări, dacă nu înregistrați armonicile.
- După ce cardul SD este introdus în aparat, poate fi formatat în anumite condiții, dacă sunteți conectat la PEL Transfer.
- Formatarea este posibilă fără restricții, dacă acest card este introdus în PC folosind cititorul de carduri furnizat.
- Extragerea „la cald” este posibilă dacă nu este în curs nicio înregistrare.

Deschiderea PEL Transfer


- Cuplați cablul de alimentare la o priză de rețea. Aparatul se pune în funcțiune.
- Conectați PEL la PC, folosind cablul USB furnizat. Așteptați până când se încheie instalarea driverelor, înainte de a continua.
- Faceți dublu-clic pe pictograma PEL  de pe panou pentru a deschide PEL Transfer.
- Selectați pictograma **Adăugare aparat**  din bara de instrumente sau din meniul principal **Aparat**.
- Urmați instrucțiunile asistentului **Adăugare aparat**. Dacă PEL Transfer nu detectează aparatul în lista derulantă, faceți clic pe butonul Actualizare sau deconectați și apoi reconectați cablul USB.
- După ce este stabilită conexiunea la aparat, denumirea acestuia trebuie să fie afișată în partea stângă a ferestrei, pe ramura **Rețea PEL** a structurii arborescente.



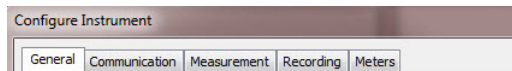
Exemplu de director Rețea PEL

Configurarea aparatului

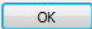
Pentru a configura PEL, selectați aparatul din directorul Rețea PEL.

Deschideți caseta de dialog **Configurare aparat** făcând clic pe pictograma **Configurare**  din bara de instrumente, în meniul **Aparat** sau în zona **Stare**.

Această casetă de dialog cuprinde cinci fișe:



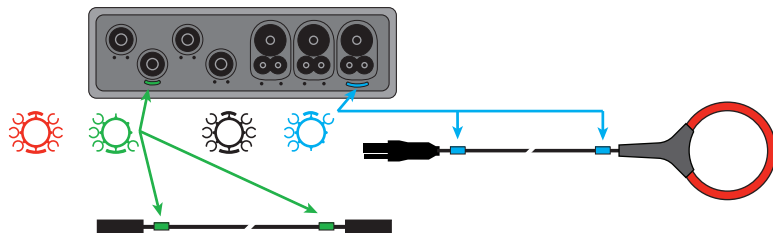
- **Generalități:** Cuprinde câmpuri care permit atribuirea unor etichete aparatului, opțiuni pentru comanda de oprire automată, pentru comanda afișajului LCD, butoane de funcționare, reglarea a ceasului și de formatare a cardului SD.
- **Comunicații:** Opțiuni privind legătura prin Bluetooth și la rețeaua LAN.
- **Măsurare:** Selectarea sistemului de distribuție, a divizoarelor de tensiune, selectarea frecvenței și reglarea senzorilor de curent.
- **Înregistrare:** Opțiuni de selectare a parametrilor de înregistrare.
- **Contoare:** Reinițializarea contoarelor și opțiuni de reinițializare a contoarelor de energie parțială.

Faceți clic pe buton  pentru a transfera pe aparat noua configurare.

Instalarea cablurilor și a senzorilor de curent

Împreună cu aparatul sunt furnizate două seturi de inele și spioni colorați. Utilizați-le pentru a identifica sondele și bornele de intrare.

- Detașați spionii și plasați-i în orificiile de sub borne (cei mari pentru bornele de curent, cei mici pentru cele de tensiune).
- Atașați un inel de aceeași culoare la capătul sondei care va fi conectată la bornă.



Conectați sondele de măsurare la PEL, în modul următor:

- Măsurarea curentului: conectori în 4 puncte I1, I2, I3
- Măsurarea tensiunii: bornele V1, V2, V3 și N

Sondele de măsurare trebuie conectate la circuitul monitorizat conform schemei de conectare selectate. Nu uitați să definiți raportul de transformare atunci când este necesar.

Montarea

PEL cuprinde magneti încorporați, care permit fixarea acestuia pe o suprafață magnetică, dar poate fi montat de asemenea deasupra cadrului ușii, cu ajutorul accesoriului de montare universală MultiFix.




Lansarea unei înregistrări (Pornit/Oprit)

Pentru a lansa o înregistrare, procedați ca în unul din modurile următoare:

- **În PEL Transfer:** Selectați opțiunea adecvată din fila **Înregistrare** din caseta de dialog Configurare. Aparatul poate fi configurat să declanșeze o înregistrare fie la o dată și oră viitoare, fie imediat după stocarea configurației sale.
- **Pe aparat:** Apăsați pe butonul **SELECTARE**  și țineți-l apăsat până când se aprinde becul verde, apoi eliberați-l. Aparatul începe înregistrarea conform reglajelor de configurare precedente.

Pentru a opri o înregistrare, procedați ca în unul din modurile următoare:

- **În PEL Transfer:** În meniu, selectați **Aparat > Oprește înregistrare** .
- **Pe aparat:** Apăsați pe butonul **SELECTARE** și țineți-l apăsat până când se aprinde becul verde, apoi eliberați-l.

Afișarea înregistrării

Datele înregistrate pot fi transferate în două moduri pe PC, pentru a fi afișate și pentru a genera rapoarte:

- Cardul SD poate fi scos din aparat și conectat la PC prin intermediul cititorului de carduri SD furnizat. Lansați PEL Transfer, selectați comanda **Deschidere** din meniul **Fișiere**, indicați pe cardul SD fișierul ICP cu numărul sesiunii dorite și selectați **Deschidere**.
- Conexiune directă între PC și PEL (USB, rețea sau Bluetooth). Lansați PEL Transfer, deschideți o conexiune spre aparat, selectați-l (asigurați-vă că este conectat) în structura arborescentă, apoi selectați **Sesiuni înregistrate**. Faceți dublu clic pe sesiunea de înregistrare dorită.

La terminarea descărcării, selectați testarea descărcării și faceți clic pe butonul **Deschidere** din caseta de dialog Descărcare. În ambele cazuri, sesiunea este adăugată la **Sesiunile mele deschise** în cadrul structurii arborescente. Apoi datele pot fi afișate.